



MANAŽERSKÁ AKADEMIE – střední odborná škola, s.r.o.

JIRÁSKOVA 2, 586 01 JIHLAVA



# Uplatnění studentů MANAŽERSKÉ AKADEMIE maturitní ročník 2010



© Mgr. Václav Horský, 2011

## **Úvod**

Základní otázkou každého uchazeče kterékoliv školy je: „Jaký je profil absolventa?“ Dnešní doba klade nemalé nároky na studenta střední školy. Následující přehled by měl nabídnout pohled, jak obstáli studenti právě naší školy. Komplexní analýza uplatnění studentů se provádí od maturitního ročníku 2005. Na základě této zkušenosti bylo i letos provedeno mapování osudů maturantů z roku 2010. Součástí výsledků by mělo být porovnání všech šesti ročníků.

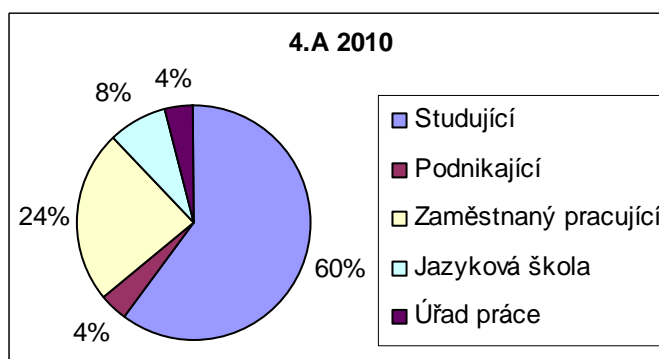
## **Výsledky**

Každý student byl emailem nebo telefonicky kontaktován školou pro přímé zjištění, zda studuje, podniká, pracuje, či je nezaměstnaný. V tomto roce ve snaze kontaktovat všechny studenty, např. i zahraniční studenty byl použit e-mail. Průzkum je prováděn v lednu následujícího roku po odmaturování, kdy se zpravidla stabilizuje počet studentů, kteří už našli zaměstnání a opustili úřad práce. Kategorie student zahrnuje jak studium na vysoké škole tak na vyšší odborné škole. Jazykové školy byly zařazeny do zvláštní kategorie. Pokud student vycestoval do zahraničí, je to zpravidla ze studijních důvodů. Tito studenti byli také zařazeni do kategorie student. U některých studentů v roce 2005 došlo ke změně kontaktů a získat data by znamenalo písemně žádat rodiče. Tito studenti byli zařazeni do kategorie nezjištěno. Od roku 2006 se daří navázat kontakt s každým maturantem.

Každý obor je zpracován zvlášť z pohledu student, podnikatel, zaměstnanec, jazyková škola. Na úřadu práce jsou registrováni dva maturanti z ročníku 2010. Výsledky jsou pak pro celkový přehled shrnuty v celkovém uplatnění. V každém kruhovém diagramu jsou přirozeně uváděna procenta. Při porovnávání všech tří ročníků jsou při rozdílných počtech maturantů používány relativní četnosti.

#### 4.A 2010 - Specialista pro obchodní a manažerskou činnost

Uplatnění 25 studentů této třídy najdete v tabulce č. 1. Procentuelní rozložení je znázorněno v grafu č. 1. Tento studijní obor má největší zastoupení maturantů studujících na vysoké škole. Dále i značný podíl maturantů, kteří našli uplatnění v nějaké práci jako zaměstnanci. Na druhé straně z této třídy jen minimum studentů podniká. Pouze jeden absolvent je registrovaný na úřadu práce.



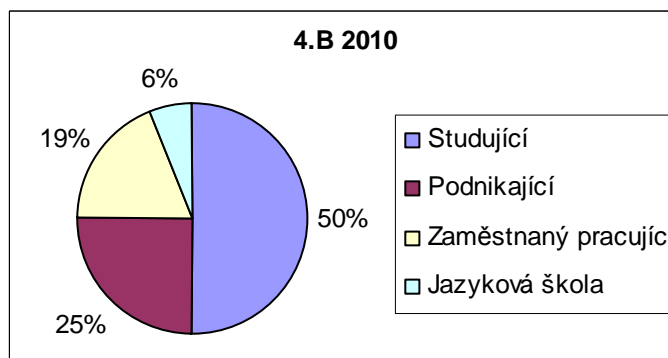
Graf č. 1.

Studující	Podnikající	Zaměstnaný pracující	Jazyková škola	Úřad práce
15	1	6	2	1

Tabulka č. 1.

#### 4.B 2010 - Manažer mezinárodní přepravy a obchodu

Ve srovnání s minulými lety je v tomto studijním oboru trochu menší zastoupení pokračujících studentů. Na druhou stranu zde je velká skupina, která se rozhodla podnikat. Ve srovnání s ostatními obory zde není nikdo, kdo by zůstal registrován na úřadu práce. Další podrobnější informace naleznete v grafu č.2. a rozdělení absolutních četností je upřesněno v tabulce č.2



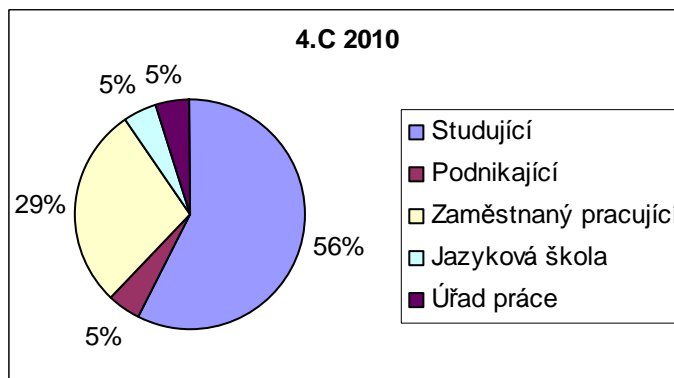
Graf č. 2.

Studující	Podnikající	Zaměstnaný pracující	Jazyková škola	Úřad práce
8	4	3	1	0

Tabulka č. 2.

#### 4.C 2010 - Veřejnosprávní činnost

Více než polovina studentů tohoto oboru pokračují dále ve studiu. Podobně jako v oboru Specialista pro obchodní a manažerskou činnost je zde nemalá část studentů, kteří pracují jako zaměstnanci. Kategorie podnikající je zastoupena jedním studentem, stejně jako kategorie jazyková škola i úřad práce. Ostatní počty pro kategorie jsou uvedeny v tabulce č.3., a procentuelní rozdělení naznačuje graf č.3.



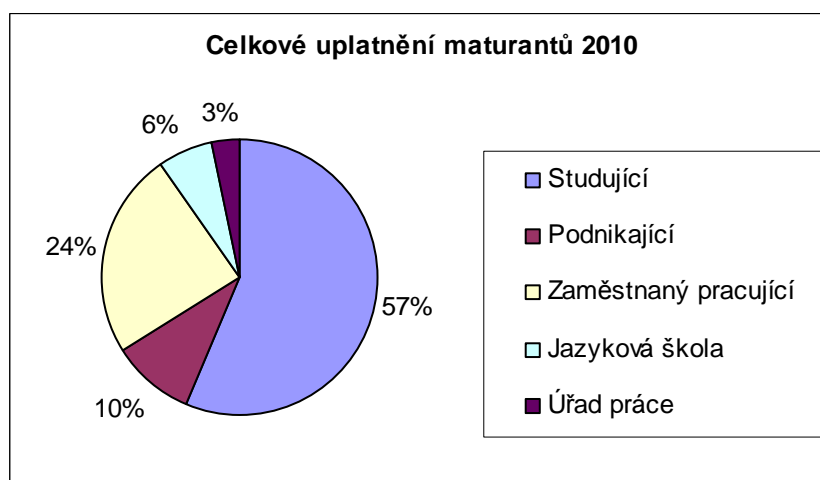
Graf č. 3.

Studující	Podnikající	Zaměstnaný pracující	Jazyková škola	Úřad práce
12	1	6	1	1

Tabulka č. 3.

#### Celkové uplatnění maturitního ročníku 2010

V roce 2010 odmaturovalo celkem 62 studentů. Do tohoto počtu nejsou zahrnuti maturanti, kteří skládali zkoušku dospělosti v náhradním podzimním termínu. Procentuelní profil jednotlivých kategorií je naznačen v grafu č.4., odkud je patrné, že největší zastoupení je tvořeno těmi, kteří pokračují ve studiu. Na druhém místě jsou zaměstnaní či pracující a na třetím ti, kteří po škole podnikají. V letoším roce se po delší odmlce objevují i absolventi registrovaní na úřadu práce.

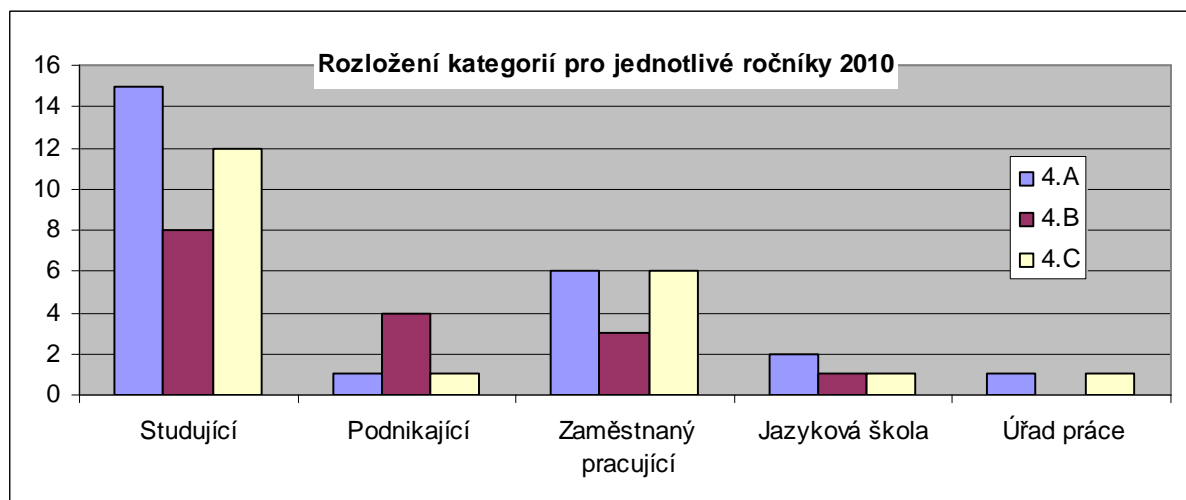


Graf č. 4.

V tabulce č. 4. je rozdělení četností jednotlivých kategorií pro všechny obory, které je graficky znázorněno navíc ještě podle studijních oborů v grafu č. 5.

Studující	Podnikající	Zaměstnaný pracující	Jazyková škola	Úřad práce
35	6	15	4	2

Tabulka č. 4.



Graf č. 5.

Konkrétní informace o školách a podnicích, kam nastoupili jednotliví studenti lze nalézt v příloze. Tato příloha je tabulka vytvořená v Excelu, kde u každého studenta je jmenovitě uvedena škola, kam student nastoupil, nebo firma, kde pracuje. Dále jsou tam zdrojová data pro statistické zpracování, tabulky a grafy.

### Porovnání ročníků od 2005 do 2010

V tabulce č. 5. nalezneme absolutní četnosti všech ročníků pro jednotlivé kategorie. Tato data sloužila pro vytvoření tabulky č. 6, kde hodnoty jsou přepočítány do relativních četností tak, abychom mohli porovnat jednotlivé ročníky pro dané kategorie.

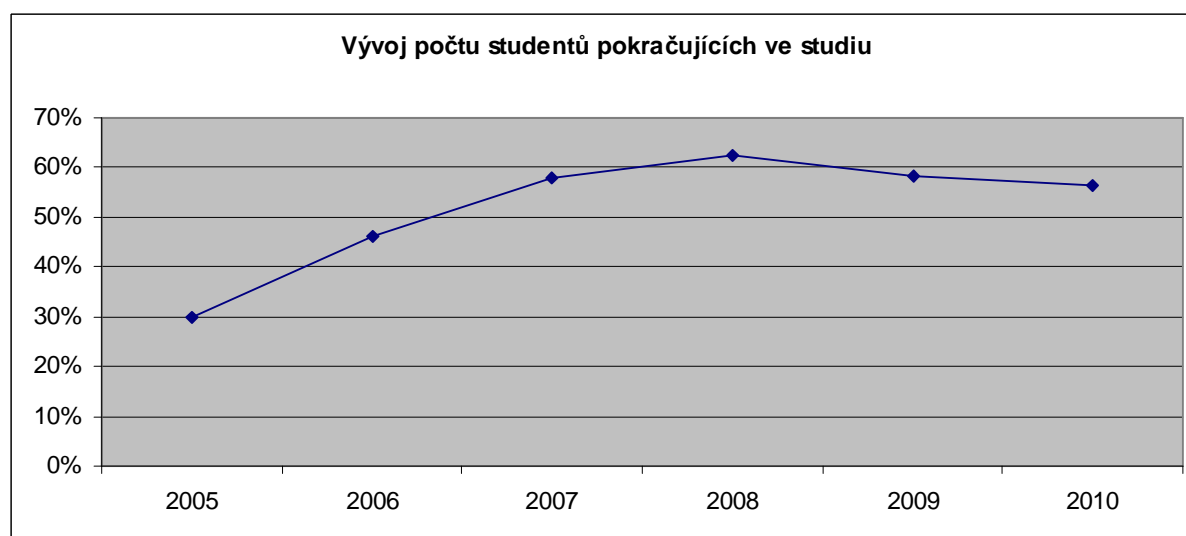
Ročník	Studující	Podnikající	Zaměstnaný pracující	Jazyková škola	Úřad práce	Nezjištěno	Celkem
2005	21	18	17	7	3	4	70
2006	31	7	21	6	2	0	67
2007	29	6	7	8	0	0	50
2008	40	2	18	4	0	0	64
2009	42	9	11	6	4	0	72
2010	35	6	15	4	2	0	62

Tabulka č.5.

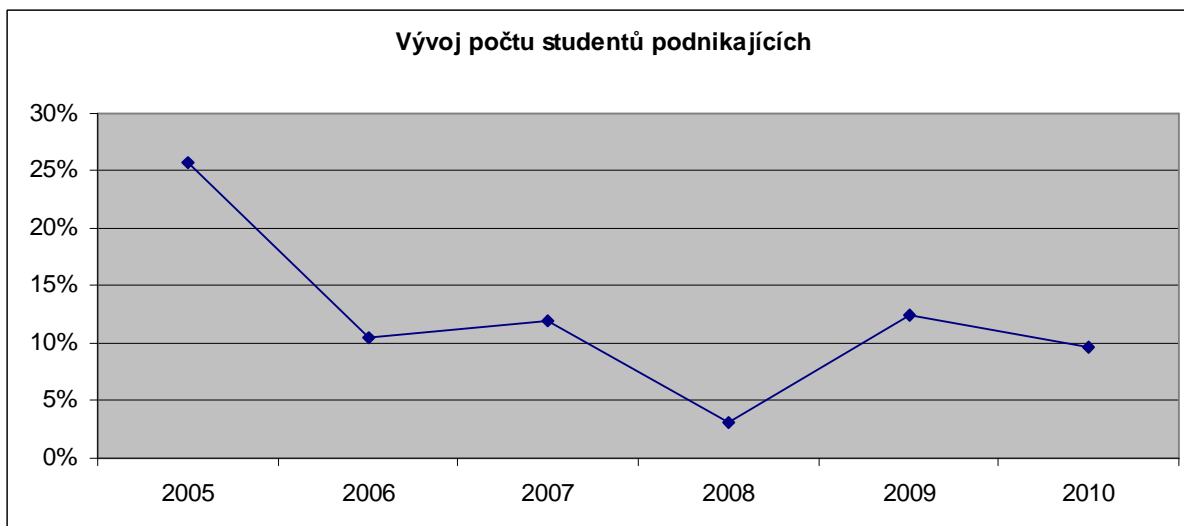
Ročník	Studující	Podnikající	Zaměstnaný pracující	Jazyková škola	Úřad práce
2005	30 %	26 %	24 %	10 %	4 %
2006	47 %	10 %	31 %	9 %	3 %
2007	58 %	12 %	14 %	16 %	0 %
2008	63 %	3 %	28 %	6 %	0 %
2009	58 %	13 %	15 %	8 %	6 %
2010	56 %	10 %	24 %	6 %	3 %

Tabulka č.6.

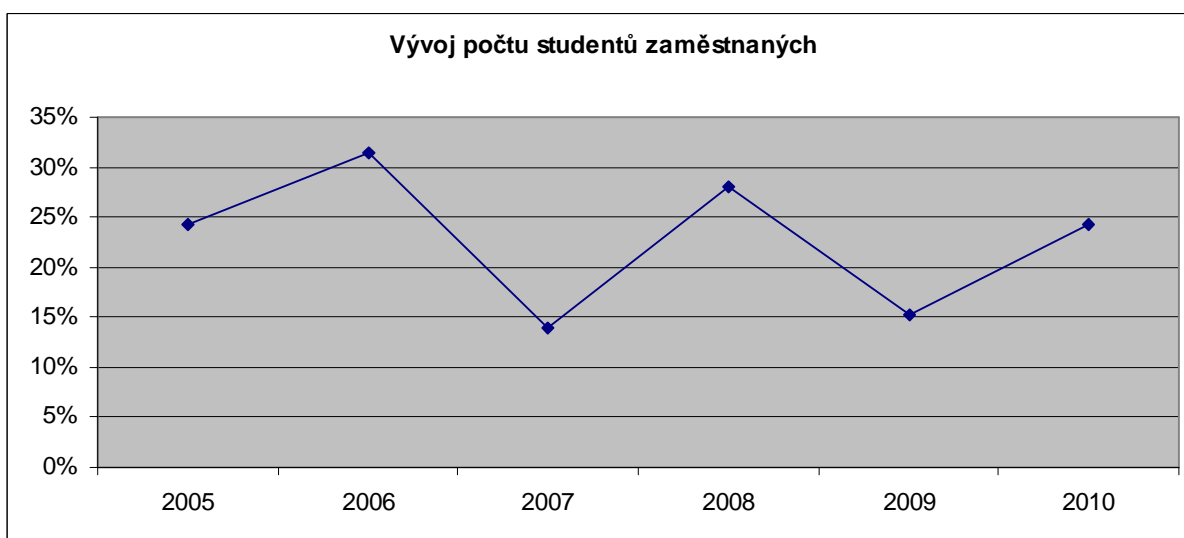
Celkový počet maturantů je poněkud proměnlivý. Loňský ročník zaujal s počtem 72 první místo. Ten letošní patří k průměrným. Od roku 2006 nejsou studenti k kategorii nezjištěno, proto tabulce relativních četností se s touto položkou nepočítá. V následujících čtyřech grafech lze studovat, jak se během šesti let měnily počty počtu studentů v jednotlivých odvětvích. Uvádí se relativní četnost v procentech vztažená k celkovému počtu všech studentů v daném maturitním ročníku.



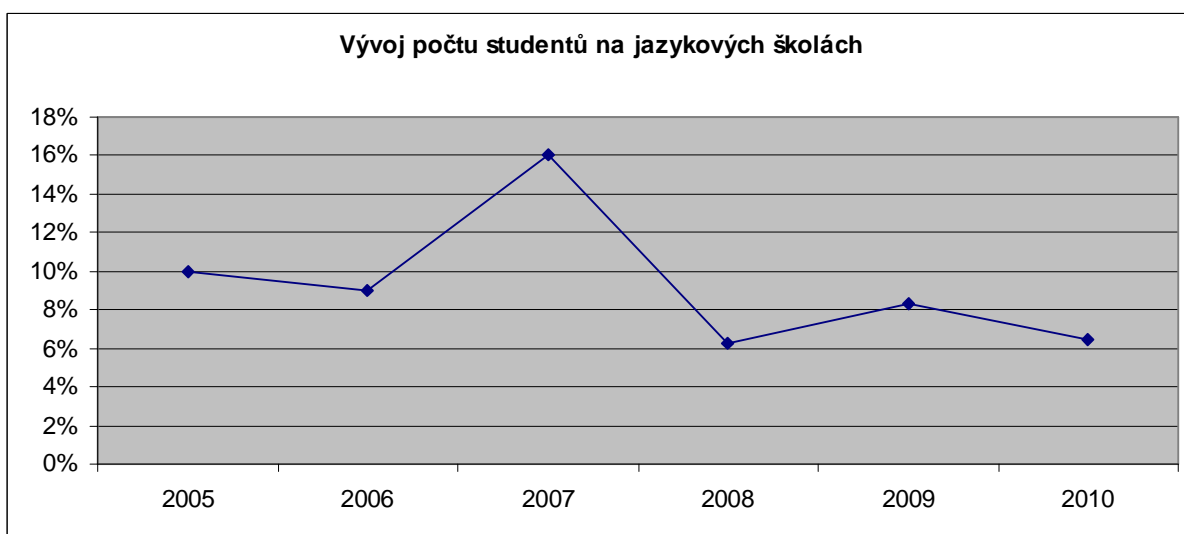
Graf č. 6.



Graf č. 7.



Graf č. 8.



Graf č. 9.

## **Diskuze**

Tato střední odborná škola je ekonomického zaměření. Absolvent by měl dokázat soukromě podnikat, popřípadě najít uplatnění jako vedoucí pracovník, nebo pracovat ve veřejné správě.

Enormní pokles podnikajících studentů je na druhé straně vyvážen nárůstem těch, kteří pokračují ve studiu. Pravděpodobně po absolvování vysoké školy je ještě větší šance uspět na trhu práce, nebo prorazit v soukromém podnikání.

Necelé dvě třetiny všech maturantů 2010 pokračuje ve studiu. Tento údaj lze samozřejmě považovat za úspěch. Ve srovnání s minulým ročníkem 2005 je to nárůst na téměř dvojnásobek. Hlavní podíl na tomto čísle při podrobnější studii nelze přisoudit jednotlivému oboru.

Průzkum tohoto druhu se konal poprvé v roce 2005. Letošní práce rozhodně využívá zkušeností minulého roku. Studenti byli již připraveni a seznámeni s tímto projektem, a někteří již sami kontaktovali školu s potřebnými informacemi. Pozitivním důsledkem je, že se podařilo kontaktovat všechny studenty maturitního ročníku od roku 2006, a tím podat komplexní obraz uplatnění absolventů.

## **Závěr**

Kam směřují kroky našich absolventů? Odpověď zní, že největší část, přibližně šedesát procent, pokračuje ve studiu na vysoké škole, vyšší odborné škole nebo v zahraničí. Dále asi jedna čtvrtina nastoupila do pracovního procesu. Deset procent soukromě podniká a na jazykových školách studuje šest procent. Na Úřadě práce jsou registrováni k únoru 2011 tři studenti, z toho dva z maturitního ročníku 2010. Vzhledem k celku všech maturantů to jsou to zanedbatelná procenta, což je při dnešní celkové nezaměstnanosti regionu úspěch. Přirozeným cílem je toto číslo snížit na minimum, tedy na nulu. Na rozdíl od prvního průzkumu, kdy u čtyřech studentů se nepovedlo zjistit potřebné údaje, byla letošní data opět kompletní. Tímto byl dosažen loni vytčený cíl. Nízký pokles maturantů studujících na vysoké škole neovlivnil stále největší zastoupení této kategorie.

Pro příští ročníky považujeme tento průzkum již za tradiční a nezbytnou oporu při výběru budoucího zaměstnání nebo školy nastávajících maturantů. Především porovnání zjištěných údajů umožňuje zpracovat komplexní obraz zpětné vazby.

Získaná data by rozhodně měla vést k lepšímu zaměření výuky na základě současných podmínek trhu práce, jako je např. otevření nového studijního oboru. Rozhodně zajímavý průzkum by byl sledovat osudy absolventů v horizontu více jak pěti let, kdy opouštějí akademickou půdu vysokých škol a hledají praktické uplatnění v životě.

***Použité zdroje***

**Český statistický úřad:** <http://www.czso.cz/csu/csu.nsf/kalendar/2004-zam>

**Úřad práce:** [http://portal.mpsv.cz/sz/obcane/skoly/vyh1\\_skol](http://portal.mpsv.cz/sz/obcane/skoly/vyh1_skol)